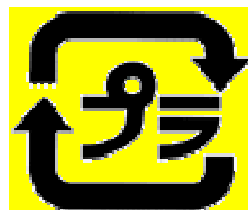
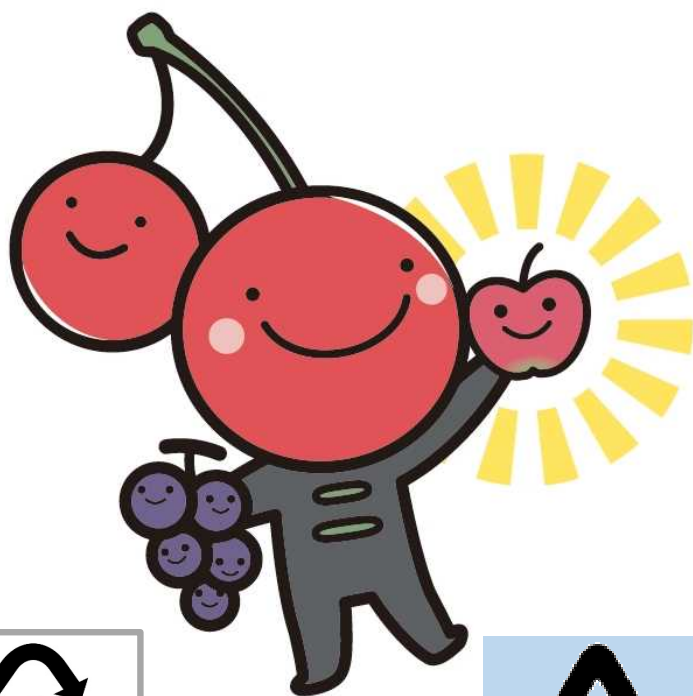


資源ごみの分け方出し方



仁 木 町

資源ごみ(缶類)は必ず しっかりすすいでください。

～ 資源ごみ(缶類)の出し方 ～



- ①しっかりすすいで汚れを落とします。
未開封の缶詰などは、必ず中身を
取り除き、しっかりすすいでください。

- ②缶の中を乾燥させます。
缶の中が濡れているとカビの
原因となり、リサイクルできま
せん。



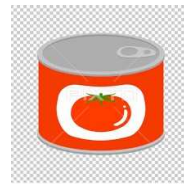
つぶさない！



収集コンテナ



- ③缶はつぶさないでください。
缶はつぶさないで収集日に、
オレンジのコンテナに入れて
ください。



プルタブタイプの缶詰のふたは本体からはずし、燃やせないごみとして出してください。

ポイント

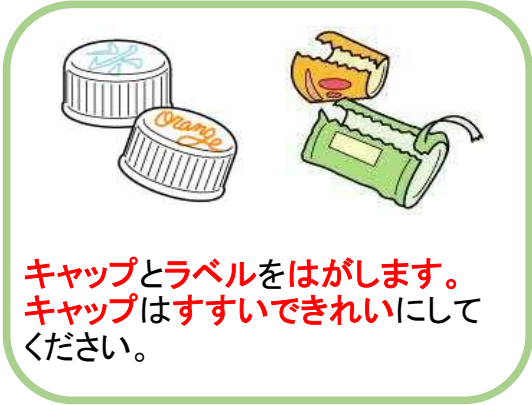


つぶれた缶や異物の混入した缶、すすいでも汚れが落ちない缶は、リサイクルできませんので、燃やせないごみに出してください。
また、化粧や薬品などの食品以外が入っていた缶や一斗缶、食用油の缶もリサイクルできませんので、燃やせないごみに出してください。
缶詰のふたは、缶詰本体からはずれた場合は、燃やせないごみに出してください。

※資源ごみは収集日の午前8時までに各ステーションに出してください。

資源ごみ(ペットボトル類)は必ずしっかりすすいでください。

～ 資源ごみ(ペットボトル類)の出し方 ～



ポイント つぶれたペットボトルや異物の混入したペットボトル、すすいでも汚れが落ちないペットボトルは、リサイクルできませんので、燃やせないごみに出してください。
♻️のマークがついたペットボトルが収集対象です。

※資源ごみは収集日の午前8時までに各ステーションに出してください。

資源ごみ(びん類)～月に2回(隔週月曜日)

資源ごみ(びん類)は必ず
しっかりすすいでください。

～ 資源ごみ(びん類)の出し方 ～



びん類



しっかりすすいで、
乾燥させてください。



しっかりすすいで乾燥させたびんは、茶びん、
透明びん、その他びんの3種類に分別し、コン
テナに入れてください。



ポイント

異物の混入したびんやすすいでも汚れが落ちないびんは、リサイクルで
きませんので、燃やせないごみに出してください。



また、コーヒーポット等の耐熱ガラスや化粧びんも、リサイクルできませ
ないので、燃やせないごみに出してください。

※びんの種類 茶びん =一升びんやビールびんなどの茶色びん
透明びん =ジュースやインスタントコーヒーなどの透明ガラスびん
その他びん =緑色などのびん

※資源ごみは収集日の午前8時までに各ステーションに出してください。

資源ごみ(紙類)～月に2回(隔週月曜日)

資源ごみ(紙類)は種類別にひもで縛って出してください。

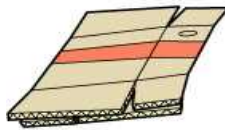
～ 資源ごみ(紙類)の出し方 ～



新聞紙(チラシ含む)



雑誌(書籍含む)



段ボール
(たたんで縛ってください)



紙パック



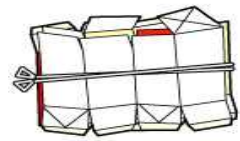
約5kg程度にまとめて、ひもで十文字に縛って出してください。



約5kg程度にまとめて、ひもで十文字に縛って出してください。



段ボールは、たたんで約5kg程度にまとめて、ひもで十文字に縛って出してください。



しっかりすすいで切り開き乾かしてから束ねて出してください。

ポイント



雑紙(お菓子の箱、ティッシュの箱、食品の外箱等)はリサイクルできませんので、燃やせるごみに出してください。

また、農業資材等が入っていた段ボールは、事業系一般廃棄物になるため、収集できません。


※資源ごみは収集日の午前8時までに各ステーションに出してください。

資源ごみ(プラスチック類)～毎週水曜日

資源ごみ(プラスチック類)はきれいに洗ってから出してください。

～ 資源ごみ(プラスチック類)の出し方 ～

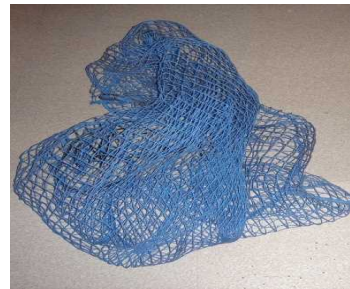


※  のマークが付いているものが、資源ごみ(プラスチック類)です。

資源ごみ(プラスチック類)は、**しっかり洗って汚れを落とす**てください。



きれいにした**資源ごみ(プラスチック類)**は、**透明**または**半透明**の袋に入れてください。



収集日(毎週水曜日)に、ごみステーションまたは資源ステーションに設置している、**青色の網袋**に入れてください。

ポイント **汚れの落ちないプラスチック類等はリサイクルできませんので、燃やせないごみ**に出してください。



※資源ごみは収集日の午前8時までに各ステーションに出してください。

家庭から出される医療廃棄物の処理方法 番外編①

感染性がある医療系廃棄物(例)



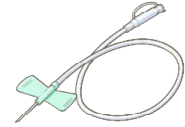
注射針・注射筒(シリンジ)



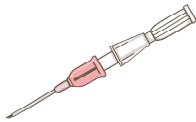
インスリンなど注射針



ペン型インスリン注射器



翼状針



点滴針(輸血ラインと切り離す)



ぼうこう留置カテーテル

その他
穿刺(せんし)針(血糖値測定用) 等
感染性がある医療廃棄物

ポイント 上記の感染性がある医療廃棄物は、往診医や訪問看護師が持ち帰るか、処方した医療
その① 機関、調剤薬局または訪問看護ステーションに戻してください。

処方した医療機関などがわからない場合は、最寄りの医療機関にご相談ください。

また、針部は、針刺しの危険を防ぐため、缶、瓶、プラスチック製などの丈夫な容器に入れてください。



ごみとして町の収集に出せるもの(燃やせるごみ)



仁木町指定燃やせるごみ袋(緑色)



ストーマ装具



糞尿バッグ
(導入チューブを含む)



輸液ライン・点滴ライン

その他 CAPD(腹膜透析)用排液バッグ(チューブ含む)
カテーテル類(ぼうこう留置カテーテルを除く)

ポイント 燃やせるごみ袋(緑色)での出し方

その② ① 中身を空にしてください。(汚物はトイレに捨て、新聞紙などで小さく包んでください)

② ポリ袋に入れ、口を閉じてください。

③ 燃やせるごみ袋(緑色)に、他の燃やせるごみと一緒に入れてください。



家庭から出される医療廃棄物の処理方法 番外編②

区 分	廃棄物の種類	廃棄の区分	廃棄の方法
バッグ類	ストーマ装具	燃やせるごみ ※資源物とならないプラスチック製品は本来燃やせないごみですが、 医療廃棄物は、衛生的に処理するため、燃やせるごみとして出してください。	① 必ず針部を切り離してください。 ② 中身は空 にしてください。 ③ 汚物はトイレに捨ててください。 ④ 新聞紙などで包んで ください。 ⑤ ポリ袋に入れてから、仁木町指定の燃やせるごみ袋(緑色)で出して ください。 ※ 血液の付着しているものは、処置後に往診医、訪問看護婦に持ち帰ってもらって ください。
	糞尿バッグ(導入チューブ含む)		
	CAPD(腹膜透析) 排液バッグ(チューブ含む)		
輸液ライン	輸液ライン(針部を除く)		
	点滴ライン(針部を除く)		
カテーテル類	自己導尿カテーテル		
	気管内吸引チューブ		
	口腔内吸引チューブ		
布・紙類等	ガーゼ類(血液付着なし)		
	脱脂綿類(血液付着なし)		
	手袋、紙おむつ (感染性疾患に罹患していない場合)		
び ん	薬用、錠剤びん	燃やせないごみ	中身を空にして燃やせないごみ袋(黄色)で出して ください。
	ガラス製点滴ボトル		

家庭から出される医療廃棄物の処理方法 番外編③

ごみとして町の収集に出せるもの(燃やせないごみ)



仁木町指定燃やせないごみ袋(黄色)



薬用・錠剤びん

その他
ガラス製点滴ボトルなど

ポイント 燃やせないごみ袋(黄色)での出し方

その② ① **中身を空**にしてください。

② **仁木町指定の燃やせないごみ袋(黄色)**に入れ、**収集日(毎週月曜日)**に出してください。



区分	廃棄物の種類	廃棄の区分	廃棄の方法
バッグ類	点滴ボトル	資源ごみ (プラスチック類)	① バッグ類は、輸液・点滴ラインのチューブと切り離し、中身を空にして、乾燥させてから出してください。 ② 錠剤シートは、錠剤が 残っていないことを確かめて出してください。
	点滴バッグ	♻️マークが付いているのを確認し、資源ごみ(プラスチック類)の収集日(毎週水曜日)に出してください。	
	CAPD(腹膜透析)用輸液バッグ		
錠剤シート	プラスチック製錠剤シート		
かん類	経管栄養剤かん	資源ごみ(缶類)	中身を空にしてすすいで、乾燥させてから出してください。



ごみの分別が、わからないなど不明な点がございましたら、仁木町役場住民課環境衛生係までお問合せください。

仁木町役場 住民課 環境衛生係
TEL 0135-32-2513

令和元年 6月13日 配布